

31 May 2021

AUGUST

15

SATURDAY

WK 33 (227-138)

॥ श्री ॥

॥ हरिमीडे ॥

SEPTEMBER - 2015	M	T	W	T	F	S
		1	2	3	4	5
	7	8	9	10	11	12
	14	15	16	17	18	19
	21	22	23	24	25	26
	28	29	30			

8 भगवद् पूज्यपाद श्रीमद् आद्य शंकराचार्यांनी रचलेले हे
 9 मन्मथूर वृत्तातील हे हरिमीडे स्तोत्रही आतिशय महज्वाचे
 9 व उत्तम मानले जाते. उपनिषदातील महज्वाच्या भागाचे
 10 घाल वृत्ति आढळते. या स्तोत्रामध्ये भक्ति व ज्ञान यांच्या
 10 मधुर मिश्रण पहायला मिळते. स्वस्वरूपाच्या आविष्काराने
 10 जीवांची सर्व दुःखे हरण करणारा तो हरि म्हणजेच
 11 परब्रह्म परमात्मा। आणजे त्याची मी 'ईडे' म्हणजे स्तुति
 11 करत आहे. याकाज्य हरिस्तुति असेही म्हणतात.
 12 सूत्रमय भाषेत परंतु तरीही आतिशय मधुर असे
 12 हे स्तोत्र आहे. काव्य, रसाद्रिता, परतज्य स्पष्टी हे याचे
 1 घटक आहेत. तरीही वैराग्याचा आविष्कार आहे.
 1 अर्थात ज्ञानज्ञानाचा गाथा - वैराग्य + उपदेश + ज्ञान

SUNDAY

16

इतोऽप्ये भक्त्या विष्णुमनादिं जगदादि
 घास्मिन्नेतद् संसृतिचक्रं म्रमतीत्यम् ।
 धास्मिन् इष्टं नश्यति तत् संसृतिचक्रं
 तं संसारध्वान्तविनाशं हरिमीडे ॥ ३ ॥

संपूर्ण जगाचे आदिकारण असणाऱ्या परंतु ज्याचे कोणतेही
 आदिकारण नाही, अशा अनादि विष्णुच्या ठिकाणी हे
 संसारचक्र परिभ्रमण करत असल्याचे आपण पाहतो,
 त्या विष्णुची मी भावनेपूर्वक स्तुति करत आहे.
 ज्याचे दर्शन झाले असता (सति सप्तमी) ने संसारचक्र
 नाश पावते त्या संसाररूपी अंधकाराचा नाश करणाऱ्या
 हरिची मी स्तुति करत आहे.

विष्णु - विश - प्रवेश करणारा निमित्त कारण व
 उपादान कारण - माती व कुंभार तैय्य आहे.
 सुवर्ण व अलंकार तैय्य आहे. कोळी ज्याप्रमाणे आपल्याच
 शरीरातून चिंकर इव बाहेर काढतो व त्याचिंये जवळ
 बसवतो. तो मायोपाधिक ब्रह्मर्षेतन्य आहे. म्हणजेच विष्णु आहे
 जसे असले तरी तो स्वतः मात्र अनादि म्हणजेच
 कारणरहित आहे. तो कोणापासून उत्पन्न झालेला नाही. तो
 सर्वा पकीकडे आहे. त्याला जन्म नाही. ∴ तो अज, अनादि
 आहे. परंतु त्याच्या ठिकाणी हे संसारचक्र फिरत आहे - सस
 आम्हाला भासते.

संसारति जीवः अनया इति संसारः ।

खरं तर अज्ञान, मोह, वासना यांच्या बंधातून जीव
 रकडे तिकडे भटकत असतो. लुब्ध दुःखे भोगत असतो.

M	T	W	T	F	S	S
	1	2	3	4	5	6
7	8	9	10	11	12	13
14	15	16	17	18	19	20
21	22	23	24	25	26	27
28	29	30				

अहंकारातून कर्म घडते. कर्मातून वासना - कर्माची फळे
भोगण्यासाठी पुन्हा जन्म घ्यावा लागतो. पुन्हा अहंकार -
पुन्हा कर्म - पुन्हा जन्म अशा संसाराच्या अधिष्ठान
परमात्मा आहे. व अनंत दुःखे भोगणारा तो जीवात्मा
आहे.

मयाध्यक्षेण प्रकृतिः सूयते सचराचरम् ।

वस्तुतः जीवात्मा हा परमात्मस्वरूपाहून भिन्न नाही.

परंतु अज्ञानाने कल्पितेच्या अहंकारामुळे तो स्वताला
परमात्मस्वरूपाहून भिन्न समजतो व संसारचक्राने

गुदफटत राहून दुःख भोगतो. मात्र या विश्वप्रपंचाचे

अधिष्ठान असणाऱ्या परमात्मत्वाचा साक्षात्कार झाला की
त्याच्या पुरते हे संसारचक्र थांबते, व दुःखपरिहृत होतो.

याचे दर्शन झाले की अज्ञानातून निर्माण झालेला
विश्वप्रपंच मावळतो, अहंकाराचा नाश होतो.

एवमखिल उदेत्त चंद्रांशु । मावळीत विश्वाभ्रम् ।

एकदा सूर्य उगावला की अंधाराचे अस्तित्व उरत नाही.

संसाराला कारणोद्भूत असणाऱ्या अज्ञानरूपी धावत्या
महाजने अहंकाराचा समूह नाश होतो. व स्वतः

अखिल खीत प्रकाशाचे साम्राज्य पसरते.

मस्यैकांशादित्यमशेषं जगदेतत्
 प्रादुर्भूतं येन पिनद्यं पुनरित्यम्।
 येन व्याप्तं येन त्रिबुद्धं सुखदुःखं
 स्तं संसारध्वान्नविनाशं हरिमीडे ॥२॥

- 10 ज्याच्या एका अंशापासून हे भोक्ता-भोज्य-भोग किंवा
 11 द्रष्टा-दृश्य-दर्शन अशा विविध रूपांनी हे जग प्रतीत
 होते. हे उत्पन्न झालेले जग ज्याने स्थापनाच्या नियमांनी
 12 इतक्याच केले आहे. ज्याचे सुचारू व्यवस्थापन तो करत
 आहे. ज्यानेच हे सर्व विश्व व्यापून राहिले आहे. पूर्ण
 1 भरले आहे. हे सुखदुःखाने भरलेले जग जो प्रकाशित
 1 करतो. आहे. अशा या संसाराचे मूळ असणाऱ्या
 अज्ञानरूपी अंधकाराला जो पूर्णपणे नाहीसा करतो,
 2 अशा श्रीहरिची मी जनन्यभावाने स्तुति करत आहे.
 3 पहिल्या श्लोकात सांगितल्याप्रमाणे परमात्मा हा
 जगताचे आदिकारण आहे. परंतु त्यावर आश्रय आहेत
 4 इ. तो वेगळा व जग वेगळे असे म्हटले तर दोन
 गोष्टी म्हणजेच येत मानावे लागते.
 5 १. बरे तो स्वतःच नाना रूपांनी नटत। असे म्हणजे
 तर निर्विकार, निरवयव, एकरूप असणाऱ्या परमात्मामध्ये
 जन्ममृता कशी निर्माण झाली ?
 6 ३. शिवाय, ते परब्रह्म स्वोशाने जगाच्या रूपांनी
 नटले की एकांशाने नटले ? ते जर स्वोशाने नटले असे
 म्हणजे तर मग मुक्त कोकोना हाथासाठी आनंदमय
 असे स्थानच उरणार नाही. कारण जगामध्ये सुख थोडे व
 दुःख फार आहे. आणि मुक्त कोकोसाठी तर निष्प्रपंच
 ब्रह्म हेच उचणीय व विश्रान्तिचे स्थान आहे.
 ४. आणि ते एकांशाने नटले म्हणजे तर ब्रह्म निरवयव
 निष्कल आहे. त्याचे तुकडे (अंश) करता येत नाहीत.
 मग ज्या परमात्म्यापासून हे जग निर्माण नरी
 कसे झाले ?

जैसे ज्याचे कर्म तैसे फळ देतो रे ईश्वर।

SEPTEMBER - 2015	M	T	W	T	F	S
	1	2	3	4	5	6
	7	8	9	10	11	12
	14	15	16	17	18	19
	21	22	23	24	25	26
	28	29	30			

AUGUST

2015

THURSDAY

20

WK 34 (232-133)

या सर्व प्रश्नांची उत्तरे या श्लोकाने मिळतील ----

इथे दुर्जेष्णा, व्यंत तर निश्चिन्त्य नाही.

8 रज्जु संपे ज्याय - वेडीवाकडी पडकेली एकूच दोरी कुणाळा

9 सायाप्रमाणे, कुणाळा भाकेप्रमाणे, कुणाळा ओहवाप्रमाणे

10 तर कुणाळा फकिराच्या काठीप्रमाणे आहेत. खर तर

11 दोरी एकूच असूनही अनेकत्वाने आहेत. त्याचप्रमाणे

12 एकूच ब्रह्म जीवांच्या अदृष्ट संस्कारांमुळे अनेकाकार

13 बनते तरी ते स्वरूपतः एकरूप व निश्चिन्त्य असते.

14 अज्ञानाच्या शक्ती दोन ----- आवरण व विक्षेप -

आवरण - यथार्थ स्वरूपाळा साकत टाकते.

विक्षेप - असकेल्या यथार्थाच्या ठिकाणी दुसरेच काही

1 सारांश काय, तर कोणत्याही यथार्थाचे एक स्वरूप

2 साकते, ते प्रतीतीला येऊ न देणे हे अज्ञानाचे कार्य!

3 मंद अंधकाराने दोरीची यथार्थ कल्पना येऊ न देणे

4 हे अज्ञानाच्या आवरण शक्तीचे कार्य आहे. तर

5 दोरीच्या ठिकाणी सर्प, माडा, ओहवा, काठी अशा

6 यथार्थांची कल्पना करणे हे विक्षेपशक्तीचे कार्य आहे.

7 अकाशाळा अशा नाहित तसेच परब्रह्माळाही अशा नाहित

8 तरीदेखील धरकारा - मठाकारा - महदकारा - विभागणी होते

9 तो परमेश्वर स्वामीना सुखी का करत नाही? खर तर

10 तो कर्मकर्तृमन्यथा कर्तुम् असो सामर्थ्य असणाऱा आहे.

11 तो काहीही करू शकतो. त्याच्या ठिकाणी वेळापय/निर्दृश्य

12 नाही. तो समवृत्ति आहे. दयेचा सागर आहे.

ईश्वरस्तु पज्जन्मवत् द्रष्टव्यः। - पाउला सागळीकडे

साख्वाच पडला तरी वनस्पतीच्या गुणधर्मातुसार न्यायाच

चवीत फळ पडतो. गुणधर्मातील त्रुटीमाया फळ संबंध

निश्चिन्त्य पज्जन्माकडे आहे. - यथा बीज तथाकुरः।

जशी कर्म जशी फळे। तो Ocean of Mercy आहे

न्यायाधीश अपराधाप्रमाणे शिदा देतो. तो निष्फुर नसतो

तो जगाचा जनक, विश्वाचा पाळक असा सामर्थ्यशाली आहे.

	M	T	W	T	F	S
			1	2	3	4
5	6	7	8	9	10	11
12	13	14	15	16	17	18
19	20	21	22	23	24	25
26	27	28	29	30	31	

(233-132) WK 34

सर्वज्ञो यो यश्च हि सर्वैः सकलो यो
 यश्चानन्दोऽन्तर्गुणो यो गुणधामा।
 यश्चाद्यकलो व्यक्तसमस्तः सदसद्यल
 तं संसारध्वानविनाशं हरिपीडे ॥३॥

जो सर्वज्ञ, सर्वस्वरूप, आनंदस्वरूप, अन्तर्गुणी युक्त
 आहे. त्रिगुणात्मक माया हे त्याचे धाम (उपाधिस्थान)
 आहे. जो अव्यक्त आहे. व्यष्टिरूपही आहे. समष्टिरूपही
 आहे. जो सत् आहे असत् आहे. सृजन व व्यक्तपणे आहे
 व कार्यस्वरूपही (असत्) आहे - सदसच्चाहमर्जुन।
 हे संपूर्ण विश्व कार्य (Finished Product)
 आहे. आणि प्रत्येक कार्याच्या मागे कारण असतेच.
 या अफाट विश्वाचा कर्ता मानव असणे शक्य नाही.
 सूर्य, चंद्र, ग्रह, नक्षत्रे, खगोल, भूगोल, पशु पक्षी, वृक्ष
 वेली पर्वत नद्या हे सर्व कोणी निर्माण केले?
 कोणीतरी कर्ता असल्याच पाहिजे. कर्त्याशिवाय
 कार्य घडणे शक्यच नाही. आणि त्यामुळे आपला
 मज्जीनी शास्त्रज्ञांनी त्याला नाव दिले - परमेश्वर।
 कार्य करव्यासही त्याविषयी ज्ञान हवे. तो नर
 सर्वज्ञ आहे तो सर्वविद देखील आहे. सृजन तो
 सामान्यरूपाने व विशेषरूपाने सर्व काही जाणतो
 कारणही तोच आहे व कार्यही तोच आहे, विश्वातील
 प्रत्येक पदार्थाच्या रूपाने तोच नटलेला आहे.
 सर्व खल्विद ब्रह्म। असे वेद त्याचे वर्णन
 करतात. तो श्रीहरि (आनंदस्वरूप) आहे. रसो वै सः।
 नित्यं विज्ञानमानन्द ब्रह्म।
 तो सर्वज्ञ, सर्वशाक्तमान, सर्वश्रव्यसंपन्न, सर्वसाक्षी
 आहे. Omnipresent, Omnipotent, Omniscient
 तो गुणधाम आहे. त्रिगुणांना लपवून असणारा माया
 हे त्याचे धाम आहे गृह/उपाधिस्थान आहे.

गीता संगीत- मम योनिर्ब्रह्म ब्रह्म, तस्मिन्

गर्भं दधाम्यहम्।

तो परमात्मा अव्यक्त आहे. बहिरिन्द्रियांनी ज्याचे
 8 ज्ञान होऊ शकत नाही. कारण त्यासाठी शब्द, स्पर्श,
 9 रूप, रस, गंध यांपैकी काही गुण असावे लागतात.
 परंतु तो गुण परमात्म्याच्या ठिकाणी नाहीत. तो कसा
 10 आहे? अशब्दमस्पर्शमिद्रूपमव्ययं तथाऽरसं नित्यम्
 अगन्धवच्च यत्।

हे परमात्मतत्त्व अच्यय आहे. नित्य आहे.

तो व्यस्तसमस्तः आहे. व्याप्ति - समाप्ति

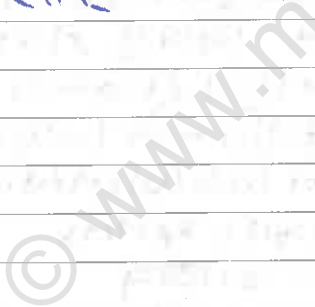
12 व्यस्त - पृथकरूपाने, व्याप्तिरूपाने, भिन्नरूपाने
 समस्त - अभिन्नरूपाने, समाप्तिरूपाने, एकरूपाने विरजयान
 1 व्यस्त - फेस, बुडबुडे, तरंग हे जकाचे व्यस्त रूप तर
 समस्त - समुद्र हे त्याचे समस्त रूप आहे.

तन्वतः दान्ते एक्य आहेत.

2 व्यस्त - स्त्री-पुरुष, पशु-पक्षी, कीट-पतंग, वृ-मी

समस्त - परब्रह्म परमात्मा

3 सत् - आविनाशी, परमसूक्ष्म, कारणरूप परब्रह्म
 असत् - नाशवंत, स्थूल, धृष्ट्यादि कार्यरूपही नोच आहे



म तत्र सूर्यो भाति न चन्द्रतारकम्

AUGUST

मेमा विद्युते भाति कुतोऽयमग्निः

W	T	F	S
1	2	3	4
6	7	8	9
13	14	15	16
20	21	22	23
26	27	28	29
30	31		

24

MONDAY

तमेव शान्तमनुभाति सर्वं तस्य भासा सर्वमेवं विभाति।

JULY - 2015

(236-129) WK 35

यस्मादन्यन्तास्यापि नैव परमार्थं
 दृश्यादन्वेषो निर्विषयज्ञानमयत्वात्।
 ज्ञानज्ञानज्ञेयविहीनोऽपि सदा जस्य
 ते संसारध्वानविनाशं हरिमीडे ॥४॥

सच्चिदानंदस्वरूप श्रीहरीशिवाय या जगत्त दुसरे काही
 नाही. जे काही दिसते ते तज्जतः सत्य नाही. परमात्मा
 हा निर्विषय ज्ञानस्वरूप असल्याने दृश्य वस्तुपेक्षा वेगळे
 आहे. यावर आक्षेप घेतला जातो की जर तोच या
 जगत् रूपाने नटतला आहे तर तो वेगळे कसा?
 आणि जर हे जग डोक्याने दिसते तर तो परमात्महि
 दिसायला हवा. मग त्याला अदृश्य अथवा कसे म्हणता?
 आपल्याला जग दिसते म्हणजे केवळ नामरूपात्म-
 विकार दिसतात. परंतु विकार हे सत्य नसतात. विकारोप्या
 मुकाशी असणारे अधिकानभूत साध्यदानंद परमात्मतत्त्व
 सत्य असते. आणि ते वाक्य हाद्विद्यांनी प्रतीतिला येत
 नाही. परमात्मस्वरूप हे अतः संवेद्य आहे. आणि ते दृश्य
 वस्तु अक्षुभ शकत नाही. सूक्ष्म/दुःख तूरी कुठे दिसतात?
 ते अदृश्यच आहेत. घटपटादि सर्व विषय ज्ञानाने
 प्रकटतात म्हणून या (भौतिक) ज्ञानाला सविषय ज्ञान
 म्हणतात. आणि ज्याच्या सगळे/आस्तित्वाने/स्फुरणाने
 विषयज्ञान होते तो परमात्मा स्वतः निर्विषयज्ञानस्वरूप आहे
 वधाराने आपण सूर्याला स्वयंप्रकाश म्हणतो.

त्रिपुरी — ज्ञाना — ज्ञानाचा आश्रय
 ज्ञान — विषयाकार अंतःकरणवृत्तिः
 ज्ञेय — दृश्यादि वस्तु (दृश्य पदार्थ)
 या सर्वांमून तो निराका असून देखील तो सर्व
 विषयांना प्रकाशित करत असतो. असा तो हा आहे.
 अर्थात जग हेच कार्यात्मिक आहे त्यामुळे परमेश्वराचे
 जगत् कारणात्वही सत्य मानता येत नाही. ही देखील
 आपचारिकताच आहे. सत् + चिन्तन + आनंद = हरि ---

त्या विवक्त्या परमेश्वराने ज्ञान कसे होई?

SEPTEMBER - 2015	M	T	W	T	F	S	3
		1	2	3	4	5	6
	7	8	9	10	11	12	13
	14	15	16	17	18	19	20
	21	22	23	24	25	26	27
	28	29	30				31

AUGUST

2015

TUESDAY

25

WK 35 (237-128)

आचार्यीयो लब्धसुखसुखस्युततन्वा
 वैराग्येणाभ्यासबलाच्यैव त्रिदिना।
 भक्त्यैकाग्रध्यानपरा यं विदुरीशं
 तं संसारध्वानविनाशं हरिमीडे ॥ ५ ॥

तो अच्युत असा परमेश्वर अत्यंत सुख आहे त्याचे तंत्र
 म्हणजे यथार्थ रूप कसे समजावून द्यायचे ?

ज्ञानी हे तन्त्र विरक्त तन्त्रज्ञ आणि भगवद्भक्त
 अशा आचार्यीकडून मीट समजून घेतले आहे. शिवाय
 स्वताच्या अंगी इतके वैराग्य धारण केले आहे. मननाचे
 आणि निदिध्यासामुळे ज्यांना आत्मस्वरूपाच्या अभ्यासाचे
 पाठ बळ लागले आहे. भक्तिमुक्त अंतःकरणाने जे
 निरंतर परमात्मस्वरूपाचे एकाग्रतेने ध्यान करतात
 तेच परमात्मस्वरूपाचा जाणू शकतात.
 सारांश, शुद्ध भक्ती, विवेकयुक्त तीव्र वैराग्य,
 योग्य आणि अधिकारी सद्गुरूंची कृपा, आत्मस्वरूपाचे
 श्रवण - मनन - निदिध्यासन - या साधनांनी त्या
 विश्वनिर्मिता विश्वभराचे ज्ञान होऊ शकते.



शुद्धी देशे प्रतिष्ठाप्य स्थिरमासनमात्मनः।

26

AUGUST

2015

WEDNESDAY

1 June 2021

S	M	T	W	T	F	S
			1	2	3	4
5	6	7	8	9	10	11
12	13	14	15	16	17	18
19	20	21	22	23	24	25
26	27	28	29	30	31	

JULY - 2015

(238-127) WK 35

प्राणायाममिति चित्तं हृदि रुद्ध्वा
 नान्यस्मृत्वा नत्पुनरत्रैव विनाप्य।
 श्चैव चित्तं भावृशिरस्मीति विदुर्द्य
 नं संसारध्वान्तविनाशं हरिमीडे ॥ ६ ॥

जे प्राणायाम करून इंद्रियांचा व मनाचा निग्रह करतात व
 ऊंकाराचा मन्त्र स्वराने दीर्घ उच्चार करित आपल्या
 अंतःकरणाचा हृदयाकाशांमध्ये स्थिर करतात. इतर कशाचे
 स्मरण होउ देत नाहीत. (न किञ्चिदपि चिन्तयेत्) आणि
 जर झालेच तर विवेकाने त्याचा परिहार करतात. पुन्हा-
 पुन्हा अंतःकरणाचा परब्रह्मात्म्य लीन करून देवतात.
 अशा रीतीने चिन्तातीळ वृत्तीचा लय झाल्यानंतर
 'भावृशी' म्हणजे मीच स्वयंप्रकाश चिद्रूप परमात्मा आहे
 या परमात्मस्वरूपाचा साक्षात्कार होतो. (इयं श्रीहरिश्चै दर्शन)
 यच्छेत् नाङ्गान्तरी प्राणवदध्दंज्ञान आत्मनि।

ज्ञानमात्मनि महानि नियच्छेत् तद् यच्छेत् शान्त आत्मनि ॥
 प्रथम बाणी संयम - मीन धारण करावे. नंतर लवचा, श्रुति
 चक्र, रसना, घ्राण या इंद्रियांचा संयम - विषयांपासून इंद्रियांना
 परावृत्त करावे. प्रथम निषिद्ध विषयांचा त्याग - नंतर विहित विषयांचा
 पासून परावृत्त करावे. इंद्रियांचे व्यापार आखरावेत. एकांतता शोत, स्थिर
 आसनात बसावे. एकडे करून देखील मनाची धाव सुरुच राहिलेले
 चंचल असले तरी त्याला आत्मस्वरूपाकडे वकवावे. वित्त वैभव,
 पुत्र-मित्र-कलत्र, देह-इंद्रिये-मन ही सर्व आत्म्याहून नि दाळी
 आहेत. ती आत्मा ठेऊ शकत नाहीत. ती नाशवंत आहेत. आणि
 आत्मा तर अविनाशी आहे. असा विचार करत मनाला त्या
 साध्यदानद, लाक्षीरूप, चैतन्यस्वरूप आत्म्यामध्ये स्थिर करावे. शेवटी
 मी तेच आहे त्याच्याहून निराळ नाही. ते माझ्याहून नि राके न
 विश्व त्याहून निराळे नाही. तो विश्वाहून नि राके नाही. अशा
 रीतीने विश्व-मी आणि ब्रह्म सर्व एकरूप आहेत. अशा भावना
 करावी. ही भावना परिपूर्ण जाली की मग ध्याता-ध्यात-ध्येय
 ही त्रिती माकळ व ध्यान करणारा परब्रह्मरूप होऊन जातो.

SEPTEMBER - 2015	M	T	W	T	F	S	3
		1	2	3	4	5	6
	7	8	9	10	11	12	13
	14	15	16	17	18	19	20
	21	22	23	24	25	26	27
	28	29	30				

AUGUST

2015

27

WK 35 (239-126)

ये ब्रह्माख्यं देवमनन्यं परिपूर्णं
 हृत्स्थं भवते लभ्यमजं सुश्रममतकर्म।
 ध्यात्वात्मस्थं ब्रह्मविद्ये यं विदुरीशं
 न संसारध्वान्नाविनाशं हरिमीडे ॥७॥

मौ ज्याची ब्रह्म म्हणून स्तुति करत आहे. तो भगवान् विष्णु
 [देव] आहे म्हणजेच द्युतियुक्त अर्थात स्वयंप्रकाश आहे. तोच
 आपल्या प्रकाशाने सर्वांना प्रकाशित करतो. तो [अनन्य] आहे.
 त्याच्यासारखा दुसरा नाही. तो एककूप आहे. तो सर्वस्वरूप
 आहे म्हणजेच कोणतीही गोष्ट त्याच्यापासून निराही नाही.
 तो परिच्छेदशून्य आहे. मौलिक गोष्टींमध्ये भेद असतो. घट
 म्हणजे घट नाही. घट म्हणजे घट नाही. गुलाब म्हणजे
 मोगारा नाही. हा जो भेद आहे तो वस्तुकृत परिच्छेद आहे.
 परिच्छेद म्हणजे मर्यादित। मोजमाप. या विश्वात उत्पन्न
 होणाऱ्या व एकमेकांपासून भिन्न असणाऱ्या सर्व वस्तूंना
 परिच्छेद असतो. परंतु परब्रह्म मात्र [सर्वरूपाने नटकुळे]
 असल्याने व सर्व विश्व तज्जत! परमात्मस्वरूप असल्याने
 तिथे परिच्छेद नाही. म्हणून तो अनन्य आहे. तो सदासर्वकाळ
 सर्वत्र ओतप्रोत भरला आहे. ∴ कालपरिच्छेद नाही, सर्वत्र ठिकाणी
 विराजमान असल्याने देशपरिच्छेद नाही. सारांश काय तर तो
 परब्रह्म [त्रिविधपरिच्छेदशून्य] आहे.
 तो सर्वांच्या हृदयात राहतो. पण प्रकृतीनाथ न्याचे दर्शन
 होऊ शकते. सर्वस्थ याहं हृदि सान्निविष्टो। म्हणून त्याला
 [भक्तलिभ्यम] म्हटले आहे. जन्म नसल्याने तो अज आहे.
 तो परम [सूक्ष्म] (अणुरणिया थोकडा) आहे. त्याची कल्पना,
 चिंतन करता येत नाही. जाह्य इंद्रिये जर नाहीत परंतु [अतक्य]
 अंतरीन्द्रिय ही त्याचे ग्रहण करू शकत नाहीत. तो अकार
 आहे. सूक्ष्म आहे. आपल्याच देहात विराजमान असल्याने
 त्या परमात्मत्वाचे चिंतन जे योगी करताना ते [ब्रह्मवक्ते]
 होतात. सर्वांचे नियमन करणारा तो [इश] आहे.

मात्रातीतं स्वात्मविकाशात्मविवोधं
 ज्ञेयानीतं ज्ञानमयं ह्युपलभ्यम् ।
 भावग्राह्यानन्धमनन्यं च विदुषी
 तं संसारध्वान्तविनाशं हरिमीडे ॥ ८

पंच ज्ञानेन्द्रियांचे पंच विषय आहेत; त्यांना तन्मात्रा
 म्हटले जाते. शब्द स्पर्श रूप रस गंध! विश्वाचे
 ज्ञान यांच्या माफक तेले परंतु परमात्मा मात्र यांच्या
 पलीकडचा म्हणजेच **मात्रातीत** आहे परंतु इन्द्रियांनी
 तो कळत नाही असेही पूर्णपणे म्हणता येणार नाही.
 कारण चेतन्याने प्रकाशित अशा अंतःकरणांमध्ये बुद्धी
 मध्ये त्याचा साक्षात्कार होऊ शकतो. परंतु तरीही तो
 बुद्धिगम्य नाही. त्या पलीकडे तो आहे. तो ज्ञानमय आहे
 आपल्या बुद्धित तो प्रकाशतो. त्याची उपलब्धि होते
 वरवर पाहता इथे विरोधाभास नटित परंतु तला
 तो नाही. आत्मस्वरूपाच्या साक्षात्कारासाठी सामान्य बुद्धीची
 नाही तर सूक्ष्म, एकाग्र बुद्धीची अपेक्षा असते.
 श्रुती सांगते — दृश्यते त्वग्रया बुद्ध्या ।
 अर्थात शुद्ध, निर्मल, सूक्ष्म बुद्धितय सात्मान्त्य प्रकाश
 शकते. तो परमात्मा **भावग्राह्य** आहे. शक्तीनय
 त्याचा साक्षात्कार होऊ शकतो. भस्वरूपाने तो
आहते भाति रूपांनी तो प्रत्ययाका येतो.
 तो निम्न, निरतिशय, आनंदरूप आहे **अनन्य** आहे.
अविकीर्तय आहे. **एकरूप** आहे

SEPTEMBER - 2015	M	T	W	T	F	S
	1	2	3	4	5	6
	7	8	9	10	11	12
	14	15	16	17	18	19
	21	22	23	24	25	26
	28	29	30			

यद् यद् वेद्यं वस्तुसतत्त्वं विषयाख्यं
 तद् तद् कल्पेति विदित्वा तदहं य।
 ध्यायन्त्येव यं सनकाद्या मुनयोऽजं
 तं संसारध्वानविनाशं हरिमीडे ॥ २९ ॥

शब्द, स्पर्श, रूप, रस, गंध हे पांच विषय जीवाला
 बंधनात टाकतात. संसारात गुंतवतात. संस्कृतमध्ये
 'सि' धातुचा अर्थ बांधणे, शिवणे असा आहे. त्याला
 'सि' हा विशेषत्व दर्शवणारा उपसर्ग लागल्यामुळे
 विधिणोति इति विषयः। जो विशेषत्वाने जीवाला
 संसाराशी बांधून टाकतो, शिवून टाकतो तो विषय।
 यापैकी एक एक विषय देखील धातक आहे.

शब्दादिभिः पंचभिरेव पंच
 पंचत्वमापुः स्वगुणेन बध्नाः।
 कुरंगामातंगपतंगमीन

भृंगः तरः पंचभिरंघेतं किम् ॥
 कुरंग (हरिण) शब्दाने, मातंग (हत्ती) स्पर्शाने, पतंग
 रूपाने, मीन (मासा) रसाने तर भृंग (भृंगो) वासाने
 बध्द होतो. ध्यापैकी एक एक विषय इतका अनर्थकारी
 आहे आणि मातंग तर या पाचही विषयांना वळी
 पडतो व बांधला जातो. विशेषण सिञ्चानि इन्द्रियाणि
 मनस्य। इंद्रिय आणि मन ज्यात बुडून जाते तो
 विषय। खरे तर या जगात जे वेद्ये विषय

30

आहेत ते ब्रह्मस्वरूपच आहेत - रज्जु-सर्प व्याप्य
 त्यामुळे सनकादिक गप्पी देखील सर्व दृश्य विषयांना
 ब्रह्म मानतात. त्याच दृष्टीने त्यांच्याकडे पाहतात.
 ते सर्व विषय तन्मताः ब्रह्मच आहेत असे जाणतात. व
 तेच ब्रह्म मी आहे असे मानून त्या त्रीहरिच ध्यान
 करतात. अशा संसाराळा काळोभूत असल्याच्या
 अज्ञानदुपी अधिकाऱ्या निराल करणाऱ्या हरिची मी
 स्तुति करत आहे.

	M	T	W	T	F	S
5	6	7	8	9	10	11
12	13	14	15	16	17	18
19	20	21	22	23	24	25
26	27	28	29	30	31	

(243-122) WK 36

यद्यद् वेद्यं तस्यै निति विषय
 स्वात्मज्योतिर्ज्ञानमयानन्दमवाप्य।
 तस्मिन्स्मीत्यात्मविद्ये यं विदुरीशं
 नं संसारध्वानविनाशं हरिमीडे ॥१०॥

10 सर्व दृश्य विषय (स्त्री पुत्र देह इंद्रिये मन बुद्धि)
 वेद्य अहित. ते ज्ञानाया विषय होउ शकतात.
 11 मात्र आत्मा हा ज्ञानाया विषय होउ शकत नाही
 तोच ज्ञाना आहे. तो ज्ञेय कला असतो? जो
 12 स्वाना जाणतो, त्याला कोणी जाणवते?
 ताल्ये आत्मा हा ज्ञाना आहे न त्याच्या व्यतिरिक्त
 1 असलेले सर्व काही ज्ञेय आहे. ज्ञेय आहे तेच दृश्य
 किंवा वेद्य आहे जे आत्म्यापेक्षा भिन्न आहे न
 2 सर्व भासमान/काव्यनिक आहे. हे जाणून घ्यानी
 लोक त्यांचा त्याग करतात आणि जो स्वयंप्रकाश,
 3 ज्ञानस्वरूप, आनंदरूप असा आत्मा त्याच्या प्राप्त
 करून घेतात. म्हणजेच त्याला यथाथ स्थान जाणतात
 4 स्वयंप्रकाश, स्वयंप्रकाश, आनंदधन आत्मा
 म्हणजेच मी आहे याचा साक्षात्कार त्यांना होतो
 5 म्हणूनच त्यांना आत्मविद् म्हणतात. हा आत्मज्ञानी
 चा वरवी अवस्था आहे असे आत्मवेने ग्या।
 6 जगादीशीला जाणतान त्या श्रीहरिची मी स्तुति करतात.

हिला हिला दृश्यमरोपं लविकल्पं
 मत्वा शिष्टं भाट्टारीमात्रं गगनाभम्
 त्यक्त्वा देहं च प्रवेशित्यय्युतभवत्नास
 तं संसारद्वानाविनाशं हरिमीडे ॥

आत्मज्ञान हा एक आव्याशिवाय सर्व संसारदुःखाची
 निवृत्ती होणार नाही, म्हणून तत्वजिज्ञासू लोक हा प्रपंच
 नाशवेत आहे ही गोष्ट लक्षात घेतात, दृश्य प्रपंचा
 पासून आपले मन परावृत्त करून केवळ शुद्ध चित्तवत्तप
 आनंदमय अशा परमात्मतत्त्वाच्या ठिकाणी लक्षतात.
 हिला हिला अशा विकल्पाने प्रपंचाची क्षणभंगुरता
 मनावर ठसवली आहे. व आकाशासारख्या निमल, तरेत
 अशा परमात्मतत्त्वावर मन केंद्रित करायला लागतात.
 देह म्हणजे आत्मा नव्हे, कारण तो नश्वर आहे.
 इंद्रिये म्हणजे आत्मा नव्हे, कारण ती ज्ञानाची साधने
 आहेत. मन म्हणजे आत्मा नव्हे कारण ते केवळ
 सुखदुःखाच्या ज्ञानाच साधने आहे. बुद्धि हा केवळ
 अंतःकरणाचतुष्टयाचा एक भाग आहे. ती आत्मा
 हाडू शकत नाही. स्त्री, पुत्र, मित्र हे कितीही प्रिय असले
 तरी ते निश्चितच आत्मा नाहीत तर ती आनदाची
 साधने आहेत. विजृम्भण तर दूरच कारण त्यासून लुट्याची
 साधने विकत घेता येतात. — या सर्वांचा निषेध
 कृपानंतर निषेधाचा अर्थात म्हणून जो शिकूक राहता
 निषेधकर्ता म्हणून जो असतो, तोच आत्मा. तो निरपेक्ष
 प्रेमाचा विषय असतो तो स्वयंप्रकाश, चित्तवत्तप आहे.
 आकाशासारखा सर्वव्यापी आहे.

सर्वत्रास्ते सर्वशरीरी न च सर्वः
 सर्वं वेत्त्येवेह न यं वेत्ति हि सर्वः ।
 सर्वत्रान्तर्गामितयेत्यं यमयन् यत्
 तं संसारध्वानविनाशं हरिमीडे ॥५२॥

सर्वीच्या अंतर्गामी तो आत्मस्वरूपाने सर्वत्र आहे. सर्वच त्याचे शरीर आहे, पण तो सर्व नव्हे. अधिष्ठात्मरूपाने तो सर्वत्र जोतप्रान भरला आहे. तो सर्वांना जाणतो पण सर्व त्याला जाणत नाहीत. तो सर्वीचे नियामन करतो सर्वांना आपापल्या कार्यामध्ये प्रवृत्त करतो त्या ग्रीहीरिची मी भाक्तेपूर्वक स्तुति करतो.

बृहदारण्यक - जनक राजा - महायज्ञ - याज्ञवल्क्य
 संहस गायी - ब्रह्मवेत्ता - शास्त्रार्थ -
 आश्वल - आतभाग - भुज्यु - कर्हक - उषस्त
 गायी - संवाद - इतीतरयामी कोण ?

अपुन

OCTOBER - 2015	M	T	W	T	F	S
				1	2	3
	5	6	7	8	9	10
	12	13	14	15	16	17
	19	20	21	22	23	24
	26	27	28	29	30	31

सर्वं दृष्ट्वा स्वात्मनि युक्त्या जगद्गुणम्
 दृष्ट्वात्मानं चैव मनं सर्वजनेषु ।
 स्वात्मैकोऽस्मीति विदुषी जनहस्यं
 न संसारध्वान्नाविनाशं हरिमोहे ॥१३॥

हे सर्व विश्व आत्मस्वरूपाच्या ठिकाणी आहे व आत्मा
 हा विश्वामध्ये ओतप्रोत भरला आहे. तत्त्वज्ञान हे जागतात-
 सर्वभूतस्थमात्मानं सर्वभूतानि चात्मानि
 ईशते योगयुक्तात्मा सर्वत्र समदर्शिनः ॥
 वेदांनी प्रामुख्याने प्रतिपादन केलेला व तत्त्वज्ञानांनी
 जाणवलेल्या सिध्दान्तानुसार ब्रह्म हे एकमेवाद्वितीय आहे
 व जीव ब्रह्मरूप आहे.

सुवर्ण व अलंकार यात तज्जतः भेद नाही
 अलंकार नाश पावले तरी सुवर्ण असतोच. त्याचप्रमाणे
 विश्व हे आत्मस्वरूपातून अभिव्यक्त होते. त्याच्या लक्षण
 न प्रतीत होते व अजना गावा त्याच्यातच विकसित होते.
 अज्ञान - स्थिति - लक्ष्य । त्वमेव केवलं कर्ताऽसि । धर्तृगर्त
 इतीति । त्वमेव सर्वं खाद्यं ब्रह्मासि । त्वं साक्षादत्मासि
 नित्यम् । हे सर्व विश्व भिन्न भिन्न नामरूपांनी प्रत्ययांका
 येत असले तरी ते सर्व मानता येत नाही. कारणरूपांना
 बाध आहे. काकातरानु ने नाश पावते. परंतु ते डोक्यात
 दिसत असल्यामुळे बाध म्हणायलाही धरूवत नाही.
 याच उतर अस की या दृश्य पदार्थांचा चैतन्याशी
 संबंध आत्मायुक्त न्याचे भान असत. म्हणूनच चैतन्याला
 दृग्, ज्ञान किंवा प्रकाश म्हणतात. रज्जु-सर्प न्यायानुसार
 हे दोन वेगळे पदार्थ नाहीत. त्याचप्रमाणे आत्मा विश्वरूपाचे
 निःसृत असला तरी विश्व व आत्मा हे भिन्न नसतात
 तज्जतः ते एकच असतात.

(247-118) WK 36

स्वतंत्रकः पश्यति जिघ्रत्यथ भुङ्क्ते
 स्पृष्टा श्रोता बुध्यति चेत्याहुरिमं यम् ।
 साक्षी चास्ते कर्तृषु पश्यन्ति चान्ये
 तं संसारध्वान्तविनाशं हरिमीडे ॥१४॥

'आत्मकीट' म्हणजेच सर्व स्थावर जंगम पदार्थात
 तोच एक आत्मा भरलेला आहे. तो एकत्र असून
 जेव्हा रूपानी घासतो. तोच डोक्यांनी पाहतो नाकाने
 वास घेतो, मुखाने घास घेतो, लव्हने मुहुकरीण जागत
 कानाने ऐकतो. बुद्धीने लक्षण घेतो. तोच सर्व इंद्रियांनी
 सर्व हालचाली करतो. तोच श्रोता, मना, कर्ता, ज्ञाता
 आहे असे सर्वजण मानत असले तरी, तो स्वामी
 सोपाधिक स्वल्प आहे. मात्र यिनेका लव्हका मात्र स्वामी
 निरुपाधिक स्वल्प लक्षण घेतात. तो केवळ साक्षी आहे
 असे मानतात. तो देह, इंद्रिये, मन, बुद्धि या सर्वांना
 राहून तो त्यांना आपापल्या कार्यामध्ये प्रवृत्त करत
 असतो. तो स्वतः काही करत नाही. तो केवळ त्यांची
 कार्ये पाहत असतो, प्रकाशित करतो पण तो अव्यक्ती
 आहे अशा अज्ञानाचा निरास करणाऱ्या श्रीहरिची कृति
 ही करत आहे.

उपाधिमुक्त आत्म्याच्या ठिकाणी जीवभाव आळा को कर्तृत्व-
 भोक्तृत्व येणे. गुरुकृपेने, ईश्वरकृपेने
 आत्म्याचा जीवभाव निमक्का की
 लोच परब्रह्म होतो.

OCTOBER - 2015

M	T	W	T	F	S	S
			1	2	3	4
5	6	7	8	9	10	11
12	13	14	15	16	17	18
19	20	21	22	23	24	25
26	27	28	29	30	31	26

SEPTEMBER

SATURDAY

5

WK 36 (248-117)

पश्यन् शृण्वन्त्र विज्ञानं रसयन् सन्
 जिघ्रन् किञ्चिद्दृष्टमिदं जीवन्तयत्थम्।
 इत्यात्मानं यं विदुरीशं विषयजं
 न संसारध्वान्निनाशं हरिमीडे ॥१५॥

पाहत असताना, ऐकताना, जाणून घेताना, रस घाकताना, वाक
 घेताना अनेक क्रिया तो देहात करत आहे असे वारते
 म्हणून त्याला स्व विषयाचा ज्ञाना, कर्ता असे म्हणतात.
 परंतु तत्त्वतः तो जीव नसून जीव्या अधिष्ठाता ईश
 आहे. ही तत्त्ववेत्त्यांची दृष्टी आहे.

नेव किञ्चित्करो मीति युक्तो मध्येन तत्त्वविद्
 पश्यन् शृण्वन् स्पृशन् जिघ्रन् अश्नन् गच्छन् स्वप्नं वसन् ॥

काही ठिकाणी वेद आत्म्याला कर्ता, भोक्ता म्हणतात
 तर काही ठिकाणी तो कर्ताही नाही, भोक्ताही नाही असे
 सांगतात. त्यामुळे ही विद्याम परस्परविरोधी वाटतात.

एवंच अत्र असे की, आत्मा हा औपार्थिकरूपाने
 कर्ता, भोक्ता असा आहे (देहाच्या मर्यादेमुळे आळकी
 उपाधि) तर स्वाभाविकरूपाने तो कर्ताही नाही व
 भोक्ताही नाही त्यामुळे स्वाभाविकरूपाने व उपाधिकरूपाने
 दोन्ही पक्ष बरोबर आहेत. परंतु ते सत्य मात्र नाहीत.

त्यापैकी स्वाभाविक प्रतीति हीच सत्य आहे.

स्फारिक स्वभावतः पांढरा शुभ्र, स्वच्छ असतो. पण
 तो निव्या मळमळी कपड्यावर ठेवला तर
 निळा वारतो. काळ जाखंदीच्या कुळावर लावून वारतो
 परंतु या धरा नातुरत्या आहेत. त्या स्फारिकाचा
 स्वभावतः असणाऱा शुभ्रपणा, स्वच्छपणा हा धम आहे व
 लोच सत्य आहे. जकाच उषात्व हे औपार्थिक आहे
 तर शीतत्व हे स्वाभाविक असते

आत्मा हा जीवरूपाने या देहात प्रवेश करतो तो
 देहाक्रियांचा आधार बनतो. त्यामुळे तो शीता, ज्ञाना, रस
 गंधस आत्म्यासारखे वारते

6

SUNDAY

	M	T	W	T	F	S
31						1
3	3	4	5	6	7	8
10	10	11	12	13	14	15
17	17	18	19	20	21	22
24	24	25	26	27	28	29

(250-115) WK 37

जाग्रत इष्ट्वा स्थूलपदार्थानय मायां
 इष्ट्वा सूक्ष्मस्थानेषु सुषुप्तिं सुखनिद्राम् ॥
 इत्यात्मानं वेद्यं मुदास्ते न पुरीय
 न सासारध्वान्तविनाशं हरिमीडे ॥७६॥

परमात्मा सर्व प्राण्यांच्या देहामध्ये जीव रूपाने प्रविष्ट
 होऊन जागृत अवस्थेमध्ये सर्व स्थूल पदार्थांना पाहतो.
 स्वप्नामध्ये मायिक प्रपंचाला पाहतो आणि सुषुप्ति अवस्थेत
 सुखनिद्रेचा आनंद अनुभव घेतो. शेवटी पुरीय अवस्थेत
 आत्मस्वरूपाचा साक्षात्कार करून घेतो आणि सर्व
 विषयांपासून अकिंप्त राहतो.

जाग्रत	—	स्थूल	—	वेदान्त	—	३
स्वप्न	—	सूक्ष्म	—	तंत्रस	—	३
सुषुप्ति	—	कारण	—	प्राज्ञ	—	३
पुरीय	—	महाकारण	—		—	अध्यात्म

© www.madhavacharya.org

OCTOBER - 2015	M	T	W	T	F	S
				1	2	3
	5	6	7	8	9	10
	12	13	14	15	16	17
	19	20	21	22	23	24
	26	27	28	29	30	31

पश्यन् शुद्धोऽप्यक्षर एको गुणभेदान्
 नानाकारान् स्फटिकवद् भ्रान्ते
 भिन्नाश्चिह्नश्चायमजः कर्मफलैस्त
 तं संसारध्वान्तविनाशं हरिमीडे ॥१७॥

आत्मा परमात्मा तत्रतः शुद्ध, अज, अक्षर व एकरूप
 आहे. तरीही उपाधिभेदाने अनेक आकारांमध्ये प्रतीत
 होते. स्फटिकप्रमाणे त्या त्या रंगाच्या सान्निध्यात तो
 तसतसा भासतो. देहाच्या लहानमोठ्या आकारांमुळे तो
 परिच्छिन्न, परिमित भासतो. हनी - मुंगी, स्त्री - पुढेप,
 लडू - हडकुळा, उंच - लुटका असा नसतो तो सुखी - दुःखी
 नसतो. तो अज - जन्मविरहित, शुद्ध - पापपुण्यविरहित
 सुख - दुःख विरहित आहे. तो असर (अविनाशी) आहे.
 आविर्भाव आहे, अशा तऱ्हेची ती सृष्टि करते ---

आत्मा जर स्वांच्या एकध आहे तर या जगाने
 सगळे सुखी, संतुष्ट असायला हवेत. पण तसे दिसत
 नाही. पंचमहाभूते व त्रिगुण बापासून ही सृष्टी व
 शरीर निर्मिलेली आहेत आत्मा हा देहरूप उपाधिशी
 संलग्न असल्याने त्याच्या ठिकाणी हे सारे धम आहेत
 अस भासत असले तरी आकार, भेद, पादच्छेद हे साक
 शरीराचे धम आहेत आणि त्यातूनच अज्ञान, अज्ञान - सता, अज्ञान
 इधनाच्या आकाराप्रमाणे तो अनुभवाला येतो. ओडक,
 साकई, फोडी ---

स्वभावतः स्वच्छ असणारा स्फटिक उपाधिच्या
 सान्निध्यामुळे भिन्न भिन्न भासतो
 अतः कुरणे ही असंख्य व भिन्न भिन्न अणुत्पाने
 '०० सुखी असले तरी दुसरा दुःखी असू शकतो.

	M	T	W	T	F	S
30	31					1
2	3	4	5	6	7	8
9	10	11	12	13	14	15
16	17	18	19	20	21	22
23	24	25	26	27	28	29

(252-113) WK 37

कृष्ण विष्णु रुद्रहस्ताशो रविचन्द्रा
 विन्दो वायुर्यो इन्द्रोऽथ पारिकल्प
 एक सजां स बहुधाह्मीनिभेदान्
 न ससारध्वान्तविनाशं हारेमाड ॥१२॥

उपाधिमेवमे एक आत्माच अनेक देवताया लपाने
 नटकेला आहे व तो अनेक कार्य करत आहे. तोच
 ब्रह्मदेवाच रूप धारण करून स्व जगाचे निर्माण करतो
 विष्णुरूप होऊन जगाचे प्रतिपालन करतो. स्वतः सात्विक
 असूनही तमागुणप्रधान साधनाचा अधिकार करून
 प्रलयकाळी शिवरूप धारण करून विश्वसंहारही करतो
 अग्नि, सूर्य, चंद्र, इंद्र, वायु आणि यज्ञ या देवताया
 लपाने तोच नटकेला आहे. असा हा परमात्मा नव्हेत.
 एक असूनही उपाधिया भिन्नतमुळ त्याच्याबद्दल अनेक
 कल्पना केल्या जातात.
 अथर्वशील - स्व ब्रह्मा स्यं विष्णु स्यं वायुस्यं
 चंद्रमा स्यं ब्रह्मभुमुदधरोम ।

M	T	W	T	F	S	6
			1	2	3	7
5	6	7	8	9	10	11
12	13	14	15	16	17	18
19	20	21	22	23	24	25
26	27	28	29	30	31	

सत्यं ज्ञानं शुद्धमननं व्यतिरिक्तं
 शान्तं गूढं निष्कलमानन्दमनन्यम्।
 इत्याहादी यं वरुणोऽङ्गो भृगवेऽङ्गं
 न संसारध्वान्तविनाशं हरिमीडे ॥ ७ ॥

तो सर्वकार असिवात आहेय. तो नाही असे नाहीच.
 कोणत्याही साधनाने त्याचा बाध होऊ शकत नाही.
 तो **सत्य** आहे. तो चेतन व प्रकाशरूप म्हणजेच
ज्ञानस्वरूप आहे. तो **शुद्ध** आहे. म्हणजेच केवळ आहे.
 पाप - पुण्य, सुख - दुःख, कर्तृत्व - भोक्तृत्व इ. सर्व
 धर्मांपासून आक्षिप्त आहे. असा हा आत्मा **अजन्म**
 अस्तीम आहे. अमर्याद, परिच्छेदशून्य आहे. तो
 स्वकाळी, स्वदेशी विद्वान्मान असल्याने त्याला
 देश - काळ - वस्तु मर्यादा नाही. तो स्वकाळी, स्वदेशी,
 स्व वस्तुच्या लपाने नारकला आहे.

तो **व्यतिरिक्त** आहे. म्हणजेच पंचकोशांच्या
 पळोकरे असून तो त्यांच्या साक्षी आहे. शान्त म्हणजे
 पाण्या ठिकाणी कोणत्याही प्रकारचे पांचप्य नाही.
गूढ म्हणजे झाकलेला, रहस्यमय, (वाणी-मनाने)
 उकळत्या अलंकार असा आहे. **निष्कल** म्हणजे कलारहित,
 निरवयव! ज्याचे गुळडे काढता येत नाहीत.

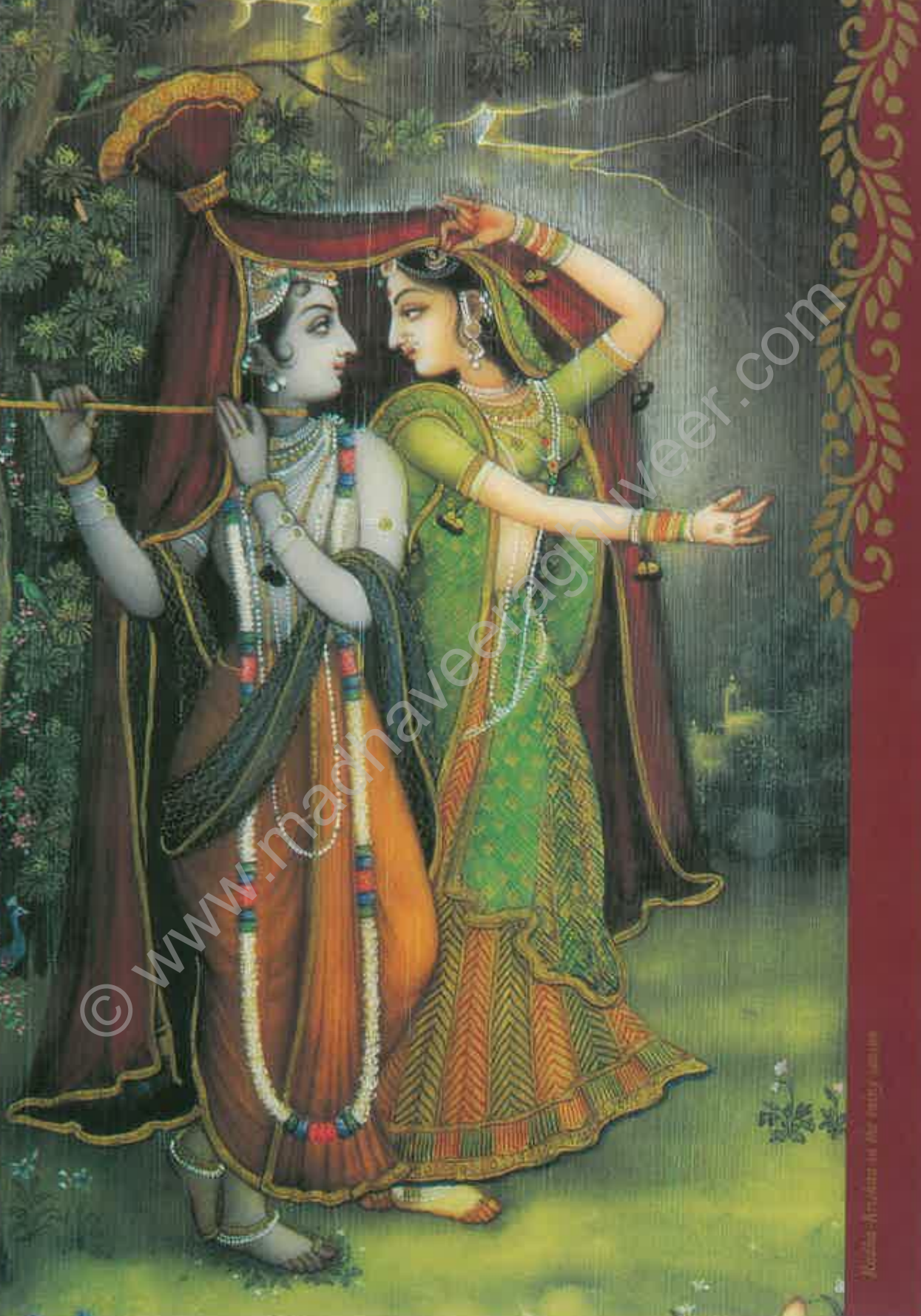
आनंद म्हणजे निरतिशय, निरपेक्ष अशा प्रेमान्नेल्यान!
 परमाद्वैत **अज्ञान्य** म्हणजे स्वरूप, अविनाय.
 वरुण नावाच्या तन्वाच्या महापिने आपल्या
 भृगु नावाच्या मुलाला, ज्या तन्वाचे वर्णन 'अज्ञ'
 म्हणून वरुण दिले तो अज्ञ, अनादि मगवान् श्रीहरि
 'पांच' मी स्मृति करत आहे.

कोशानेनान् पञ्च रसादीनिहाय
 ब्रह्मास्मीति स्वात्मानि निश्चित्य दृशिस्थम्।
 पित्रा शिष्यो वेद भृगुर्यं यजुरने
 न संसारध्वान्नविनाशं हरिमीड ॥ २० ॥

कोश मृणजे आच्छादन. लल्ल वारीका झाकून ठ वणाम्या
 प्यानाका कोश म्हटे जाले. आत्मस्वरुपाका झाकून
 टाकणार पाच कोश आहेत. अण्ण, प्राण, मन, विज्ञान, आनंद
 अण्णमय — रसरक्तादि धातु — जन्म जरा मृत्यु
 प्राणमय — पंचप्राण, कर्मे प्रिये — क्रिया ज हालचाल
 मनोमय — मन ज ज्ञानोदये — क्रिया ज लुल्ल दुःख, लुड्डा
 विज्ञानमय — बुद्धि ज ज्ञानोदये — निश्चाय करणे
 आनंदमय — अज्ञानरूप कारणदेह — स्थूल/सूक्ष्म/सूक्ष्मप्रपंचाचे
 कारण







© www.machaveeragiri.com

